

## ACFC Circulaires-Section 2000-ACFC 12014B

### PLACEMENT DU CROCHET EN J.

Il s'agit d'une mise à jour critique concernant l'arrimage des chargements de plaques d'acier avec des crochets en J. Plusieurs incidents se sont produits à l'échelle nationale en raison de la rotation des crochets en J pendant le transport, provoquant le desserrage des sangles et créant un risque de déplacement de la charge. En réponse, l'ACFC, et le comité des règles de chargement des wagons découvert (OTLR) du AAR ont publié de nouvelles lignes directrices sur le placement des crochets en J afin de garantir le mouvement le plus sécuritaire des chargements de plaques d'acier approuvées par le comité du OTLR du AAR, Section 2 - Figure 14b.

#### 1. CONTEXTE

Les crochets en J peuvent tourner dans le « Stake Pocket » lorsque les charges de plaques d'acier sont plus étroites que la poche ou lorsque la conception du wagon laisse les côtés ouverts, ce qui peut entraîner un desserrage des sangles.

##### Comment Appliquer :

Ces procédures mises à jour s'appliquent à toutes les expéditions de plaques d'acier sécurisées avec des crochets en J dans les « Stake Pocket » avec 3 côtés ouverts. **Date d'entrée en vigueur : 15 janvier 2025.**

Toutes les expéditions doivent suivre immédiatement ces lignes directrices révisées, comme indiqué par le Comité du AAR OTLR et l'ACFC.

#### 2. PROCÉDURE RÉVISÉE DE FIXATION DU CROCHET EN J

##### A. Quand inspecter le chargement :

Inspectez chaque wagon avec des « Stake Pocket » avec 3 côtés ouverts pour vous assurer que le crochet en J est placé à gauche ou à droite du « Stake Pocket ».

##### Inspections aux gares de triage :

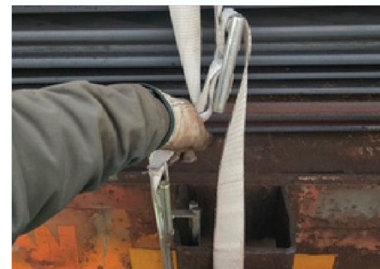
Inspectez chaque wagon transportant des plaques d'acier chaque fois qu'il entre dans une cour de triage ou passe par un point d'inspection.

##### Voie de réparation :

Si un wagon est placé sur une voie de réparation pour quelque raison que ce soit, vérifiez l'emplacement du crochet en J et la tension de la sangle avant le départ du wagon.

##### B. Placement correct du crochet en J :

1. Crochet en J sur la face extérieure du Stake Pocket est acceptable si la largeur de la plaque d'acier ou la conception du wagon empêche le crochet en J de tourner sur le côté.



Le crochet en J a tourné pendant le transport, perdant de la tension et créant des charges problématiques



Exemple de Stake Pocket qui nécessite de placer le crochet en J du côté droit ou gauche



Exemple de placement acceptable du crochet en J sur la face extérieure en raison de la conception du wagon



# BULLETIN DE SÉCURITÉ

## ACFC Circulaires-Section 2000-ACFC 12014B

### PLACEMENT DU CROCHET EN J.

#### B. PLACEMENT CORRECT DU CROCHET EN J SUITE

2. Crochet en J sur le côté du « Stake Pocket »
  - Est requis si la charge de la plaque d'acier est plus étroite que le côté du wagon, et si le crochet en J pourrait autrement tourner et desserrer la sangle.
    - Placez le crochet en J sur le côté gauche ou droit du « Stake Pocket ».
    - Positionnez le crochet en J de manière que le haut du « J » ou le point d'ancrage de la sangle soit placé sur le côté intérieur du « Stake Pocket ».
  - Retensionner après positionnement pour assurer la fixation.

#### CONSEILS GÉNÉRAUX

1. Si la conception du wagon ou la largeur de chargement ne bloque pas les côtés des « Stake Pocket », le placement latéral du crochet en J est nécessaire pour empêcher la rotation.
2. Placez toujours le crochet en J de manière à minimiser les mouvements latéraux.
3. Revérifiez la tension de la sangle après tout réglage.

#### 3. MÉTHODES ALTERNATIVES DE SÉCURISE

- Les sangles non métalliques de type 1A peuvent être utilisées directement avec les ancrages de chargement si le wagon est construit avec des ancrages.
- Ou en utilisant des protecteurs de poches pour les Stake Pocket spécialement conçus pour les sangles non métalliques de grade 8 (selon AAR Figure 14-B [Rév 11/24]).

#### 4. CONFORMITÉ ET APPLICATION

- **Conformité obligatoire** : Le fait de ne pas sécuriser les chargements selon ces méthodes mises à jour peut entraîner des retards de service, des inspections supplémentaires ou des pénalités, comme indiqué dans les lignes directrices de l'AAR.
- **Référence** : Veuillez consulter la circulaire ACFC 12014B ou la figure 14-B de l'AAR (Rév. 11/24) pour des illustrations plus détaillées des méthodes de fixation approuvées.

#### 5. INFORMATIONS SUPPLÉMENTAIRES

Pour plus de précisions ou des questions concernant les lignes directrices mises à jour, veuillez-vous référer aux publications officielles du ACFC et AAR sur les règles de chargement de wagons découverts.



**cordstrap**

